

ВОЛГОГРАДСКАЯ ОБЛАСТЬ
СРЕДНЕАХТУБИНСКИЙ МУНИЦИПАЛЬНЫЙ РАЙОН
СЕЛЬСКАЯ ДУМА КРАСНОГО СЕЛЬСКОГО ПОСЕЛЕНИЯ

Р Е Ш Е Н И Е

от 06 октября 2023г.

№ 124/239

Об утверждении Правил благоустройства на территории Красного сельского поселения Среднеахтубинского муниципального района Волгоградской области

В соответствии со статьей 14 Федерального закона от 6 октября 2003 года № 131 – ФЗ «Об общих правилах организации местного самоуправления в Российской Федерации», а также в целях обеспечения благоустройства, озеленения, санитарно-эпидемиологического благополучия населения, сельская Дума Красного сельского поселения Среднеахтубинского муниципального района Волгоградской области р е ш и л а:

1. Утвердить Правила благоустройства территории Красного сельского поселения Среднеахтубинского муниципального района Волгоградской области согласно приложению.

2. Решение сельской Думы Красного сельского поселения № 46/99 от 18 февраля 2021г. «Об утверждении Правил благоустройства и озеленения территории Красного сельского поселения», считать утратившими силу

3. Настоящее решение вступает в силу со дня его подписания, подлежит обнародованию и размещению на официальном сайте администрации Красного сельского поселения в сети Интернет.

Глава Красного
сельского поселения



А.В. Кравцов

ПРАВИЛА

благоустройства территории Красного сельского поселения
Среднеахтубинского муниципального района Волгоградской области

1. Общие положения

1.1. Правила благоустройства территории Красного сельского поселения Среднеахтубинского муниципального района Волгоградской области (далее по тексту – Правила) разработаны на основании статьи 45.1 Федерального закона от 06.10.2003 № 131-ФЗ "Об общих принципах организации местного самоуправления в Российской Федерации", Закона Волгоградской области от 10.07.2018 № 83-ОД "О порядке определения органами местного самоуправления границ прилегающих территорий".

1.2. Правила приняты в целях обеспечения прав граждан на благоприятную среду обитания, создание здоровых и культурных условий жизни и досуга населения.

1.3. Методическое обеспечение и координация работ по уборке и санитарному содержанию территорий, по поддержанию чистоты и порядка возложены на администрацию Красного поселения.

1.4. Организация работ по уборке, санитарной очистке и благоустройству земельных участков возлагается на собственников и пользователей земельных участков.

2. Содержание территорий общего пользования и порядок пользования такими территориями

2.1. К территориям общего относятся площади, улицы, проезды, автодороги, парки, водные объекты, набережные и другие объекты. Ими могут свободно пользоваться любые лица.

Содержание и уборка территорий общего пользования в соответствии с настоящими правилами осуществляется уполномоченными лицами. Администрацией поселения осуществляется контроль за соблюдением правил благоустройства и организация благоустройства территории поселения в соответствии с принятыми правилами.

Требования правил являются обязательными для всех физических и юридических лиц и направлены на поддержание санитарного порядка, охрану окружающей среды, повышение безопасности населения.

2.2. На территориях общего пользования и на земельных участках в их границах допускается размещение:

- Сооружений и элементов, применяемых для обустройства улично-дорожной сети.

- Опор наружного освещения, остановок и остановочных павильонов общественного транспорта (в том числе с объектами торговли, размещаемыми в соответствии со схемой размещения нестационарных торговых объектов, разворотных и отстойных площадок конечных станций общественного (маршрутного) транспорта, диспетчерских пунктов и других подобных объектов).

- Озеленения, свето- и шумозащитных устройств (искусственных либо в виде защитных насаждений), малых форм, памятников, детских и спортивных площадок.

- Магистральных инженерных коммуникаций различного назначения и методов прокладки.

- Рекламных конструкций, объектов городской наружной информации. Размещение указанных объектов производится в соответствии со схемой размещения рекламных конструкций.

- Нестационарных объектов в соответствии со схемой размещения нестационарных торговых объектов.

2.3. При использовании земельных участков, расположенных в границах территорий общего пользования, должен обеспечиваться беспрепятственный доступ эксплуатирующих организаций (ремонтных служб) к сетям инженерно-технического обеспечения для их обслуживания, ремонта, а также реконструкции и ремонта.

2.4. В целях обеспечения установленного порядка содержания, санитарной чистоты на территории Красного сельского поселения запрещается осуществление выгула животных вне мест, специально отведенных органами местного самоуправления Красного сельского поселения.

2.5. Для предотвращения засорения улиц, площадей, скверов и других общественных мест отходами производства и потребления собственниками (владельцами) устанавливается уличное коммунально-бытовое оборудование (далее КБО). Элементы уличного КБО должны быть удобными в использовании и очистке, гигиеничными, гармонирующими с общим оформлением объекта благоустройства. Их размещение не должно создавать помех передвижению пешеходов, проезду инвалидов и детских колясок.

2.5.1. На остановках пассажирского транспорта КБО устанавливается в количестве не менее одной единицы.

2.5.2. У входов в объекты торговли, сферы услуг и бытового обслуживания собственниками и владельцами данных объектов за свой счет устанавливаются урны. При наличии нескольких входов в один торговый объект, урнами оборудуется каждый вход. Урны должны находиться с наружной стороны входа (на улице); допускается выставление незакрепленных урн на время работы объекта торговли, сферы услуг и бытового обслуживания.

2.5.3. Установка уличного КБО и его очистка осуществляется собственниками (владельцами) объектов благоустройства.

2.6. Входные – выходные группы общественных зданий должны быть

оснащены по нормам СНиПа специальными пандусами и поручнями для беспрепятственного входа-выхода людей с ограниченными возможностями (маломобильных групп населения). Пандусы устанавливаются за счет собственников, владельцев объектов.

2.7. Мойка автомобильного транспорта и иных транспортных средств должна осуществляться в специально оборудованных для этих целей автомоечных комплексах.

2.8. Положение настоящего раздела распространяется на территорию Красного сельского поселения в границах населенных пунктов.

3. Определение границ прилегающих территорий

3.1. Границы прилегающей территории определяются в отношении территорий общего пользования, которые прилегают (имеют общую границу) к зданию, строению, сооружению, земельному участку в случае, если такой земельный участок образован (далее - земельный участок), в зависимости от расположения зданий, строений, сооружений, земельных участков в существующей застройке, вида их разрешенного использования и фактического использования, их площади и протяженности указанной общей границы, а также иных требований настоящих Правил.

3.2. В границы прилегающих территорий не включаются дороги, проезды и другие объекты транспортной инфраструктуры, парки, скверы, бульвары, береговые полосы, а также иные территории, содержание которых является обязанностью собственника и (или) правообладателя расположенного на них имущества в соответствии с законодательством Российской Федерации или договором.

3.3. Границы прилегающей территории определяются с учетом следующих ограничений:

в отношении каждого здания, строения, сооружения, земельного участка могут быть установлены границы только одной прилегающей территории, в том числе границы, имеющие один замкнутый контур или два непересекающихся замкнутых контура;

установление общей прилегающей территории для двух и более зданий, строений, сооружений, земельных участков, за исключением случаев, когда здание, строение, сооружение или земельный участок, в том числе объект коммунальной инфраструктуры, предназначены исключительно для обеспечения функционирования другого здания, строения, сооружения, земельного участка, в отношении которых определяются границы прилегающей территории, не допускается;

не допускается пересечение границ прилегающих территорий;

внутренняя часть границ прилегающей территории устанавливается по границе здания, строения, сооружения, земельного участка, в отношении которых определяются границы прилегающей территории;

границы прилегающей территории определяются посредством установления расстояния в метрах от границ здания, строения, сооружения,

земельного участка, в отношении которых определяются границы прилегающей территории.

3.4. Границы прилегающей территории отображаются на схеме границ прилегающей территории. В схеме границ прилегающей территории также указываются кадастровый номер (при наличии) и адрес здания, строения, сооружения, земельного участка, в отношении которых установлены границы прилегающей территории, условный номер прилегающей территории.

Схема границ прилегающей территории составляется в масштабе 1:500 или 1:1000.

Схема границ прилегающей территории может составляться с использованием системы координат, применяемой при ведении Единого государственного реестра недвижимости, в том числе посредством отображения границ прилегающей территории на кадастровом плане территории.

Подготовка схемы границ прилегающей территории обеспечивается администрацией Красного сельского поселения Среднеахтубинского муниципального района.

Схема границ прилегающей территории может быть подготовлена физическими и (или) юридическими лицами за счет их средств.

При подготовке схем границ прилегающих территорий размер прилегающей территории определяется исходя из следующих параметров:

1) для отдельно стоящих некапитальных объектов торговли, общественного питания, бытового обслуживания и услуг, расположенных на территории общего пользования (киосков, торговых остановочных комплексов, павильонов, автомоек и др.) - в радиусе 10 м но не далее проезжей части.

2) для нежилых зданий - в радиусе 25 м но не далее проезжей части улицы.

3.5. Установление и изменение границ прилегающей территории осуществляется путем утверждения администрацией Красного сельского поселения схемы границ прилегающей территории.

3.6. Утвержденные схемы границ прилегающих территорий публикуются (обнародуются) в порядке, установленном для официального опубликования (обнародования) муниципальных правовых актов, и размещаются на официальном сайте администрации городского округа в информационно-телекоммуникационной сети «Интернет».

3.7. Положение настоящего раздела распространяется на территорию Красного сельского поселения в границах населенных пунктов.

4. Требования к фасадам и ограждающим конструкциям зданий, строений, сооружений

4.1. Фасад здания - это его наружная сторона.

4.1.2. Требованию к внешнему виду фасадов устанавливается к объектам общественного назначения. Формирование архитектурного оформления фасада осуществляется на стадии проектирования и исполняется

застройщиком в соответствии с проектом и градостроительным планом, если такие требования установлены.

4.1.3. Архитектурное решение фасадов объекта формируется с учетом:

- функционального назначения объекта
- материала существующих ограждающих конструкций
- цветового решения.

4.1.4. Под изменением внешнего вида фасадов понимается:

- создание, изменение или ликвидация крылец, навесов, козырьков, карнизов, балконов, лоджий, веранд, террас, эркеров, декоративных элементов, дверных, витринных, арочных и оконных проемов;

- замена облицовочного материала;
- покраска фасада, его частей в цвет, отличающийся от цвета здания;

- изменение конструкции крыши, материала кровли, элементов безопасности крыши, элементов организованного наружного водостока;

4.1.5. При проектировании входных групп, обновлении, изменении фасадов зданий, сооружений не допускается:

- закрытие существующих декоративных, архитектурных и художественных элементов фасада элементами входной группы, новой отделкой и рекламой;

- устройство опорных элементов (в том числе колонн, стоек), препятствующих движению пешеходов;

- прокладка сетей инженерно-технического обеспечения открытым способом по фасаду здания, выходящему на улицу;

- устройство входов, расположенных выше первого этажа,
- проектное решение по изменению фасада должно быть согласовано на соблюдение указанных требований с комитетом архитектуры и градостроительства и главой сельского поселения. Проектное решение должно содержать место вывески или рекламы.

4.2. Ограждения территорий применяются для следующих целей:

- прозрачное ограждение – для ограждения административных зданий, офисов предприятий и организаций, образовательных и оздоровительных учреждений, спортивных объектов, гостиниц, парков, скверов, памятных мест (мест захоронения (погребения), памятников и мемориальных комплексов),

- глухое ограждение – для ограждения объектов, ограничение обзора и доступа которых предусмотрено требованиями федеральных законов, правилами техники безопасности, санитарно-гигиеническими и эстетическими требованиями, частей территорий предприятий, не имеющих выхода к улицам города.

- комбинированное для придомовых территорий индивидуальных жилых домов - комбинация из глухих и прозрачных конструкций.

4.3. Требования к ограждениям земельных участков со стороны территории общего пользования (улиц, проездов, площадей).

4.3.1. Требования не распространяются на ограждения зданий, сооружений и комплексов общественного назначения, коммунальных и промышленных предприятий (сооружений).

Требования распространяется:

- на ограждения земельных участков со стороны улиц, проездов и площадей (только со стороны территории общего пользования);
- на ограждения, устанавливаемые на меже граничащих между собой участков.

4.3.2. Устройство (установка) ограждения должно осуществляться строго в соответствии с разбивочным планом проекта застройки, либо проектом на строительство группы домов или отдельного индивидуального дома, проектом межевания, проектом границ земельного участка.

Закрепление на местности местоположения границ земельного участка межевыми знаками проводится землеустроительной организацией, юридическими лицами или индивидуальными предпринимателями по инициативе органов местного самоуправления, собственников земельных участков, землепользователей, землевладельцев или по решению суда с участием местных органов архитектуры и градостроительства.

4.3.3. Архитектурное решение (облик) и конструкция внешнего (уличного) ограждения должны быть предусмотрены в проекте застройки либо отдельного жилого дома, с учетом архитектуры окружающей застройки и согласованы с органом архитектуры и градостроительства.

4.3.4. Высота ограждения должна быть не более 2,0м. Лицевая сторона ограждения должна быть обращена в сторону улицы.

Перечень материалов, применяемых при устройстве ограждения, не ограничивается, но запрещается применение в конструкции ограждений колючей проволоки, нефугованных досок, отходов промышленного производства и других материалов, потенциально опасных для пешеходов.

4.3.5. Ограждение не должно выходить за проектную границу земельного участка (красную линию застройки) в сторону улицы (проезда, площади, хозпроезда, переулка).

4.3.6. При прохождении уличного тротуара вплотную к линии ограждения (фактически по проектному поперечному профилю улицы) калитки и распашные ворота усадеб должны открываться во внутрь дворовых территорий.

Открываться наружу створка калитки может при отступе тротуара от линии ограждения на расстояние не менее 1,0м, створки распашных ворот при расстоянии до тротуара не менее чем на 2,0м. Данное требование относится к воротам гаражей боксового типа, стоящих по линии ограждений. При невозможности выполнения данного требования гараж (с распашными воротами) следует размещать с отступом от линии ограждения вглубь дворовой территории не менее 2,0м или ворота выполнить раздвижными.

4.3.7. Для осуществления работ по ремонту подземных коммуникаций – вводов жилых индивидуальных домов застройщикам рекомендуется:

- при наличии ограждения из легких металлических и деревянных конструкций – съемных секций;

- при капитальных ограждениях закладывать козухи длиной не менее 2,0м, позволяющие выполнить ремонтные работы без разработки ограждения.

4.4. Требования к ограждениям земельных участков, устанавливаемых по пограничным линиям (по меже соседних участков)

4.4.1. Высота ограждения, размещаемого на меже с соседними земельными участками не должна превышать 2,0м.

Нижний предел высоты не лимитируется, но при этом должен быть обеспечен заслон от проникновения домашних животных и птиц на соседний участок.

Перечень материалов, применяемых при устройстве ограждения, не ограничивается определенным набором. При обоюдном согласии владельцев соседних участков по меже, в качестве ограждения, может быть предусмотрено декоративное озеленение высотой до 1,5м.

4.4.2. По меже соседствующих земельных участков рекомендуется устанавливать, как правило, не глухие ограждения (с применением сетки «рабица», ячеистых сварных металлических сеток, деревянных решетчатых конструкций с площадью просветов не менее 50% от площади забора и т.п.)

4.4.3. Установка по меже глухих ограждений (с применением сборного железобетона, кирпича, асбестоцементных листов, пиломатериалов и т.п.) может осуществляться без ограничений при их высоте не более 0,75м (с наращиванием их до предельной высоты не глухими конструкциями).

4.4.4. Глухие ограждения высотой более 0,75 м могут устанавливаться застройщиком без согласования с владельцем пограничного участка по южной, юго-восточной и юго-западной границам своего участка, то есть не нарушая требования по инсоляции (освещённости солнечным светом) территорий соседних участков, изложенные в СП 30-102-99 «Планировка и застройка территорий малоэтажного жилищного строительства», п.4.1.6. «Инсоляция территорий малоэтажной застройки должна обеспечивать непрерывную трёхчасовую продолжительность».

В смешанной застройке или при размещении малоэтажной застройки в сложных градостроительных условиях допускается сокращение нормируемой инсоляции до 2,5 часа.

При высоте более 0,75 м глухие ограждения могут устанавливаться застройщиком по всему периметру земельного участка только с письменного согласия владельцев соседних участков, оформленного по форме бланка отдела архитектуры и градостроительства в трёх экземплярах и хранящегося у заинтересованных сторон, заключивших соглашение.

4.4.5. Ось ограждения толщиной до 120 мм должна проходить по границе (меже) земельных участков.

4.4.6. Конструкции массивных ограждений (железобетонных, кирпичных, каменных), толщина которых превышает 120 мм, возводимых владельцем соседних земельных участков, должны заходить на соседний участок не более чем на 60 мм. При достигнутой договорённости между соседями, оформленной

документально по форме бланка отдела архитектуры и градостроительства в трёх экземплярах, ограждения могут устанавливаться по оси межи (границе) смежных земельных участков.

4.4.7. При устройстве глухих массивных ограждений на косогорных участках застройщику следует предусматривать мероприятия по отводу ливневых и талых вод, не допускающих аккумуляцию этих вод на соседних участках и попадание ливневых вод на строение (отмостку) соседних участков.

4.4.8. При выделении новых земельных участков под строительство индивидуальных жилых домов комплексной застройки владелец участка обязан выполнить ограждение между смежными участками с левой стороны, со стороны улицы (относительно генерального плана) и при наличии смежного участка половину ограждения по задней стороне участка. В случае отсутствия смежного участка ограждение выполняется застройщиком полностью.

4.4.9. Если жилой дом принадлежит на праве общей собственности нескольким домовладельцам и земельный участок находится в их общем пользовании, допускается устройство решетчатых или сетчатых (не глухих) ограждений при определении внутренних границ пользования в установленном порядке.

4.5. Собственники и пользователи зданий обязаны содержать фасады зданий и ограждения в чистоте, в исправном состоянии, проводить капитальный ремонт изношенных конструкций, обновлять окрашенные поверхности по мере их загрязнения или обветшания.

4.6. Не допускается оклейка фасадов зданий печатной, рекламной, информационной продукцией, объявлениями.

4.7. Положение настоящего раздела распространяется на территорию Красного сельского поселения в границах населенных пунктов.

5. Проектирование, размещения, содержание и восстановление элементов благоустройства

5.1. Элементы благоустройства территории - элементы озеленения, покрытия, ограждения (заборы), уличное коммунально-бытовое и техническое оборудование, игровое и спортивное оборудование, элементы освещения, средства размещения информации и рекламные конструкции, малые архитектурные формы и городская мебель.

5.2. Содержание объекта благоустройства - работы, направленные на обеспечение чистоты, надлежащего физического, эстетического и технического состояния объектов благоустройства и прилегающих территорий.

5.3. Создание элементов благоустройства территории (включая инженерное оборудование) выполняется с соблюдением условий, не нарушающих уровень благоустройства среды, не ухудшающих условия передвижения, не противоречащих техническим условиям.

5.4. Элементы благоустройства устанавливаются по специально разработанному проекту.

5.5. Проектная документация на объекты благоустройства территории, подлежит согласованию с организациями, эксплуатирующими инженерные сети, комитетом архитектуры и градостроительства администрации Среднеахтубинского муниципального района, администрацией поселения.

5.6. Хозяйствующий субъект или физическое лицо, осуществляющее подготовку проектной документации, организует и координирует работы по подготовке проектной документации, несет ответственность за качество проектной документации и ее соответствие требованиям технических регламентов.

5.7. Разрешение на размещение объектов благоустройства согласно Постановлению Администрации Волгоградской обл. от 23.10.2015 № 630-п «Об утверждении Правил размещения объектов на землях или земельных участках, находящихся в государственной или муниципальной собственности, без предоставления земельных участков и установления сервитутов, публичного сервитута на территории Волгоградской области» и Постановлению Правительства РФ от 03.12.2014 № 1300 «Об утверждении перечня видов объектов, размещение которых может осуществляться на землях или земельных участках, находящихся в государственной или муниципальной собственности, без предоставления земельных участков и установления сервитутов» выдается после предоставления в орган, уполномоченный на выдачу такого разрешения, согласованного проекта.

5.8. Положение настоящего раздела распространяется на территорию Красного сельского поселения в границах населенных пунктов.

6. Организация освещения территории Красного сельского поселения

6.1. Освещение территории Красного сельского поселения осуществляется по следующим направлениям:

- освещение улиц и дорог местного значения осуществляется администрацией поселения в рамках дорожной деятельности в соответствии с подпунктом 5 пункта 1 статьи 14 Федерального закона от 06.10.2003 N 131-ФЗ "Об общих принципах организации местного самоуправления в Российской Федерации";

- освещение территорий общего пользования в соответствии с настоящими правилами осуществляется уполномоченными лицами;

- освещение зданий, строений, сооружений, земельных участков и прилегающей территории осуществляется собственниками указанных объектов.

6.2. Положение настоящего раздела распространяется на территорию сельского поселения в границах населенных пунктов.

7. Организация озеленения территории Красного сельского поселения

7.1. Зеленые насаждения являются обязательным элементом благоустройства территории. Озеленение является неотъемлемым компонентом

объектов благоустройства территории, должно разрабатываться и предусматриваться в проектной документации на создание, изменение (реконструкцию) объектов благоустройства территории. Хозяйствующий субъект или физическое лицо, осуществляющее подготовку проектной документации, обязаны предусматривать проекты озеленения в составе проектной документации.

7.2. Снос и (или) пересадка, обрезка зеленых насаждений на территории сельского поселения производится в порядке, утверждаемом администрацией сельского поселения.

7.3. Положение настоящего раздела распространяется на всю территорию Красного сельского поселения за исключением территорий природного парка «Волго-Ахтубинская пойма».

8. Размещение информации на территории Красного сельского поселения, в том числе установки указателей с наименованиями улиц и номерами домов.

8.1. Размещение афиш, объявлений, плакатов и других материалов информационного и агитационного характера осуществляется только в специально отведенных местах.

8.2. На фасадах всех жилых, административных, производственных и общественных зданий должны быть размещены знаки адресации (указатели наименования улицы, переулка, площади), номера домов в соответствии с адресным реестром объектов недвижимости сельского округа (далее – адресный перечень).

8.3. Знаки адресации должны быть изготовлены из материалов с высокими эксплуатационными качествами, устойчивых к воздействию климатических условий, имеющих гарантированную антикоррозионную стойкость, морозоустойчивость, малый вес.

8.4. Написание наименования улицы, проспекта и других элементов улично- дорожной сети и номера зданий производится в строгом соответствии с адресным перечнем. Наименование должно быть полным, за исключением слов, характеризующих элементы улично-дорожной сети.

8.5. Для индивидуальной жилой застройки указатель с обозначением наименования улицы, проспекта и других элементов улично-дорожной сети, нумерации дома размещается на углу ограждений домов, расположенных на перекрестках. Указатели номера дома размещаются на ограждении рядом с калиткой.

8.6. Ответственность за постоянное наличие, правильное размещение и содержание знаков адресации несут соответственно:

- а) на зданиях и сооружениях, принадлежащих юридическим и физическим лицам, – собственники объектов адресации;
- б) на индивидуальных жилых домах, – владельцы домов;
- в) на зданиях, находящихся в муниципальной собственности, – администрация сельского округа;

г) на многоквартирных домах:

организация, выбранная собственниками помещений для управления многоквартирным домом (товарищество собственников жилья, жилищный кооператив или иной специализированный потребительский кооператив либо управляющая организация);

8.7. Положение настоящего раздела распространяется на территорию сельского поселения в границах населенных пунктов.

9. Порядок размещения вывесок на территории Красного сельского поселения.

9.1. Настоящий раздел устанавливает требования к конструкции и параметрам вывесок, местам их размещения на территории Красного сельского поселения.

Графические изображения, поясняющие требования настоящего раздела, приведены в рисунках. Условные обозначения, используемые в графических изображениях, указаны на Рисунке 1.

ВЫВЕСКА — текстовая часть



— декоративно-художественный элемент

Рисунок 1

9.2. Вывески - объекты, предназначенные для справочного информирования, размещаемые в месте нахождения и (или) осуществления деятельности юридического лица, индивидуального предпринимателя и вне таких мест в случаях, предусмотренных настоящим разделом, содержащие сведения о юридическом лице, индивидуальном предпринимателе и не обладающие признаками рекламы.

9.3. Типы вывесок:

информационная табличка – вывеска, содержащая сведения о фирменном наименовании (наименовании), месте нахождения (адресе), режиме работы юридического лица, индивидуального предпринимателя;

информационная конструкция – вывеска, содержащая сведения о коммерческом обозначении и (или) профиле деятельности, и (или) ассортименте реализуемых товаров и услуг юридического лица, индивидуального предпринимателя, и (или) изображение товарного знака, и (или) знака обслуживания.

9.4. Правообладателем вывески является лицо, которому вывеска принадлежит на праве собственности или ином законном основании.

9.5. При размещении вывесок не допускается:

9.5.1. в случае размещения вывесок на внешних поверхностях иных зданий (кроме многоквартирных домов), сооружений:

- полное или частичное перекрытие оконных и дверных проемов (Рисунок 1);

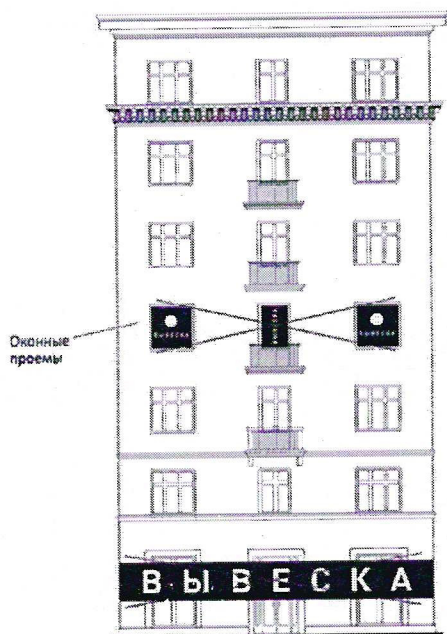


Рисунок 1

- размещение вывесок на расстоянии ближе, чем 2 м до мемориальных досок (Рисунок 2);

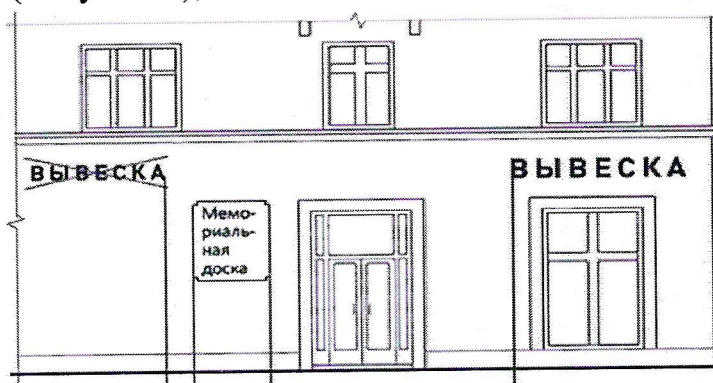


Рисунок 2

- перекрытие указателей наименований улиц и номеров домов (Рисунок 3);

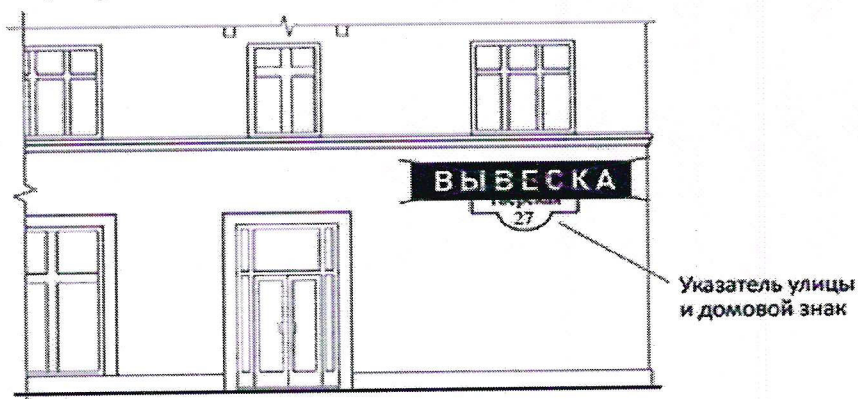


Рисунок 3

- размещение вывесок путем непосредственного нанесения на поверхность фасада (за исключением остекления витрин), декоративно-художественного и (или) текстового изображения (методом покраски, наклейки и иными методами);

9.5.3. размещение вывесок на ограждающих конструкциях (заборах,

шлагбаумах и тому подобное) (Рисунок 4).

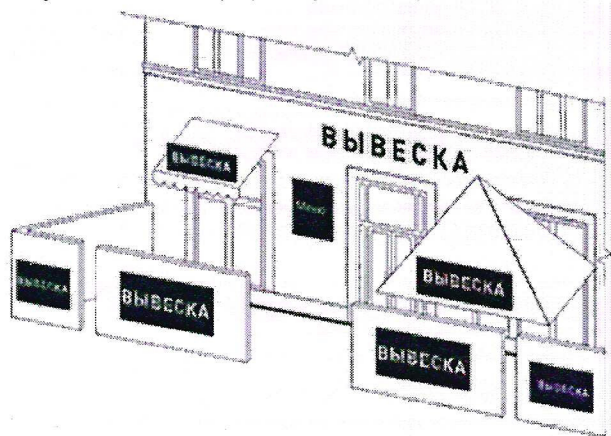


Рисунок 4

9.6. Вывески, размещенные до вступления в силу настоящих Правил, подлежат приведению в соответствие с требованиями настоящего раздела при изменении места размещения вывески либо замене вывески.

9.7 Положение настоящего раздела распространяется на территорию сельского поселения в границах поселения.

10. Требования к размещению информационных табличек

10.1. Информационные таблички размещаются на доступном для обозрения месте плоских участков фасада, свободных от архитектурных элементов, непосредственно у входа (справа или слева) в здание, сооружение или помещение или на входных дверях в помещение, в котором фактически находится (осуществляет деятельность) юридическое лицо или индивидуальный предприниматель, сведения о котором содержатся в данной вывеске.

10.2. Расстояние от уровня земли (пола входной группы) до верхнего края информационной таблички не должно превышать 2 м. Информационная табличка размещается на единой горизонтальной оси с иными аналогичными вывесками в пределах плоскости фасада (Рисунок 5).

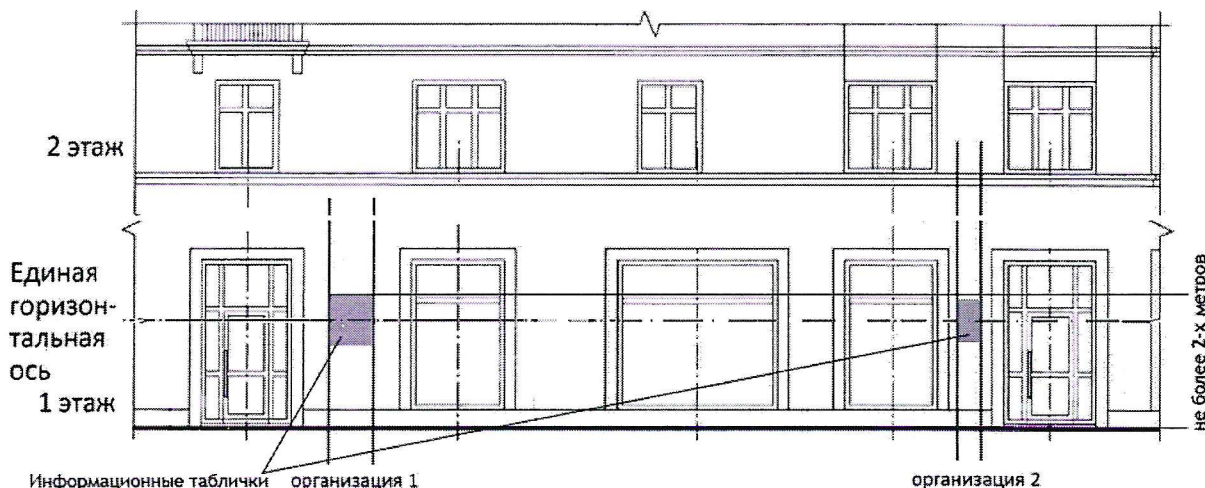


Рисунок 5

10.3. Информационная табличка состоит из информационного поля (текстовой части). Допустимый размер информационной таблички составляет

не более 0,6 х 0,4 м. При этом высота букв, знаков, размещаемых на информационной табличке, не должна превышать 0,10 м (Рисунок 6).

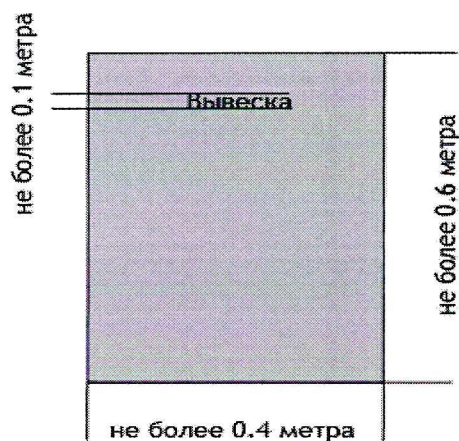


Рисунок 6

10.4. Информационные таблички могут быть размещены на остеклении витрины методом нанесения трафаретной печати.

Размещение на остеклении витрин нескольких информационных табличек методом нанесения трафаретной печати допускается при условии наличия между ними расстояния не менее 0,15 м и общего количества указанных информационных табличек - не более четырех.

10.5. На информационной табличке может быть организована подсветка, которая имеет немерцающий, приглушенный свет, не создает прямых направленных лучей в окна жилых помещений.

10.6. Сведения о фирменном наименовании (наименовании), месте нахождения (адресе), режиме работы юридического лица, индивидуального предпринимателя, размещаемые на информационной табличке, могут быть доведены до потребителя посредством использования электронного информационного табло с «бегущей строкой».

10.7. Положение настоящего раздела распространяется на территорию сельского поселения в границах поселения.

11. Требования к размещению информационных конструкций

11.1. Информационные конструкции размещаются на фасадах, крышах, на (в) витринах зданий, сооружений.

11.1.1. На внешних поверхностях одного здания, сооружения юридическое лицо, индивидуальный предприниматель вправе установить информационные конструкции одного из следующих видов (за исключением случаев, предусмотренных настоящим разделом):

- настенная конструкция - располагается параллельно к поверхности фасадов зданий, сооружений и (или) их конструктивных элементов (Рисунок 7), ее максимальный размер по высоте декоративно художественного элемента – 0,75 м, максимальный размер по ширине декоративно художественного элемента – 0,75 м, максимальный размер по высоте текстовой части – 0,5 м, максимальный размер по ширине текстовой части – 10 м, максимальный размер по ширине всей настенной конструкции не более 70% от длины фасада;

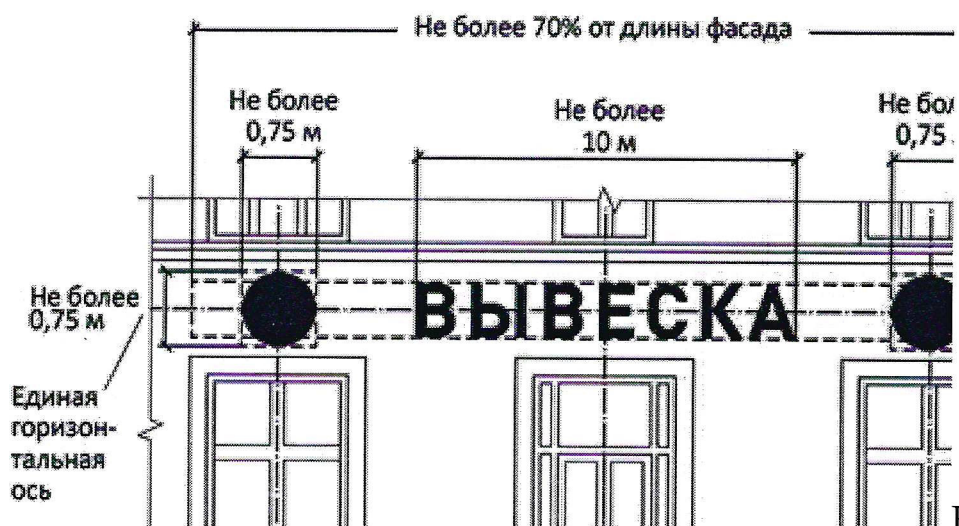


Рисунок 7

- консольная конструкция - располагается перпендикулярно к поверхности фасадов зданий, сооружений и (или) их конструктивных элементов (Рисунок 8), ее максимальный размер по высоте – 1 м, максимальный размер по ширине – 1 м, максимальная размер выступа от фасада здания – 0,2 м, расстояние между консольными конструкциями не менее 10 м, высота установки консольной конструкции не менее 2,5 м от уровня земли;

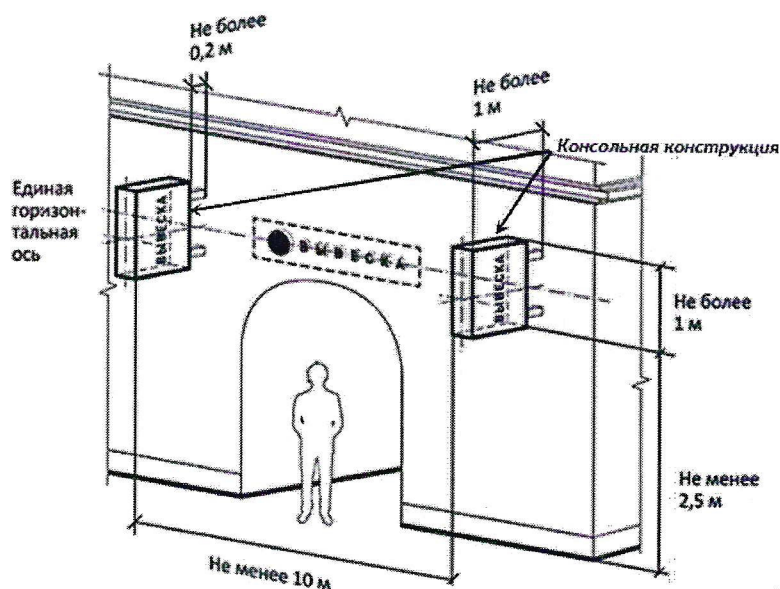


Рисунок 8

- витринная конструкция - располагается в витрине на внешней и (или) с внутренней стороны остекления витрины здания, сооружения (Рисунок 9), ее максимальный размер по высоте – 0,4 м, максимальная ширина не должна превышать ширину витрины, в которой она расположена;

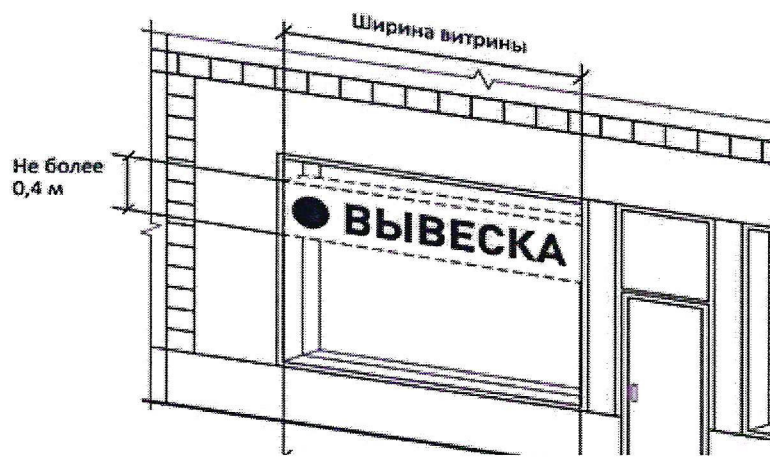


Рисунок 9

- подвесная конструкция - располагается в витрине на внешней и (или) с внутренней стороны остекления витрины здания, сооружения (Рисунок 10), максимальный размер по высоте подвесной конструкции размещенной внутри витрины не должен превышать $\frac{1}{2}$ высоты витрины здания, сооружения, максимальный размер по ширине подвесной конструкции размещенной внутри витрины не должен превышать $\frac{1}{2}$ ширины витрины здания, сооружения, расстояние до стекла подвесной конструкции размещенной внутри витрины не менее 0,15 м, максимальный размер по высоте подвесной конструкции размещенной на внешней стороне остекления витрины – 0,4 м;

Размещение внутри витрины

Размещение снаружи витрины

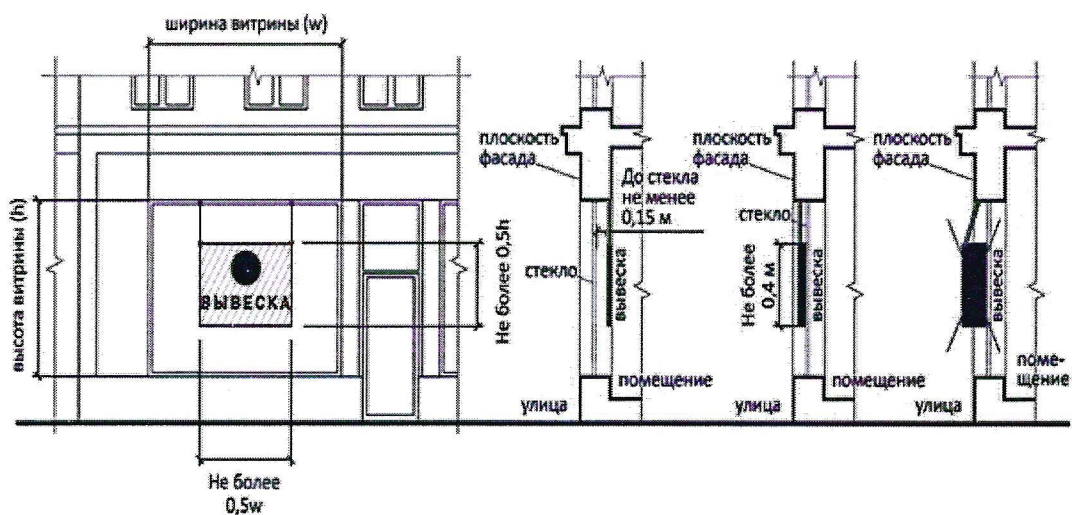


Рисунок 10

- крышная конструкция - располагается на крыше зданий, сооружений (Рисунок 11), по ширине не должна превышать $\frac{1}{2}$ длины фасада здания, сооружения);

- электронное информационное табло «бегущая строка» (светодиодный экран) (далее - электронное табло) - конструкция элементов, состоящая из электронно-светового оборудования, размещаемая в витрине на внешней и (или) с внутренней стороны остекления витрины или в виде подвесной конструкции на поверхности стен зданий, сооружений, которая также может

содержать сведения о фирменном наименовании (наименовании), месте нахождения (адресе), режиме работы юридического лица, индивидуального предпринимателя, размещаемые на информационной табличке.

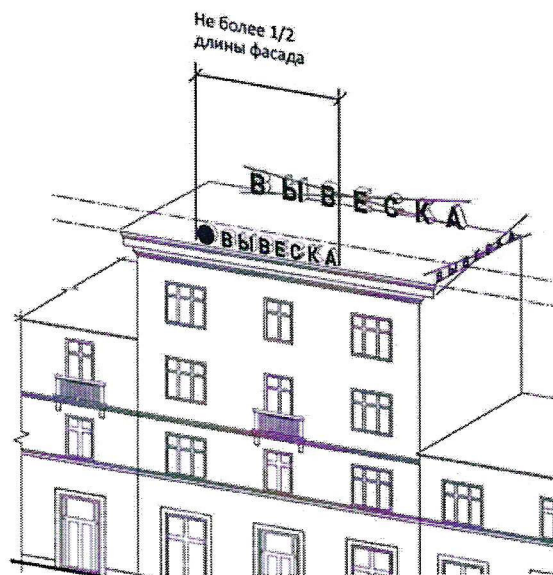


Рисунок 11

11.1.2. Размещение информационных конструкций в виде отдельно стоящих конструкций допускается на территории, прилегающей к зданию, сооружению, которое является местом нахождения (осуществления деятельности) юридического лица или индивидуального предпринимателя, а также вне места их нахождения (осуществления деятельности), содержащих сведения о профиле деятельности юридического лица, индивидуального предпринимателя или ассортименте реализуемых товаров и услуг, направление движения и расстояние до юридического лица, индивидуального предпринимателя, в случае если такая информация не содержит названия или характеристик товаров, товарных знаков, иных средств индивидуализации товаров, наименования юридических лиц, индивидуальных предпринимателей.

На территории, на которой в силу особенностей деятельности правообладателя непосредственно происходит продажа товаров, оказание услуг, в том числе при обслуживании потребителей организации общественного питания на автомобилях, относящейся к месту осуществления деятельности юридическим лицом (индивидуальным предпринимателем) отдельно стоящие информационные конструкции дополнительно могут содержать указание на наименование юридического лица (индивидуального предпринимателя) и меню, прейскурант.

11.1.3. Правообладатели, осуществляющие деятельность по оказанию услуг общественного питания, дополнительно к информационной конструкции, указанной в пункте 11.1.1 настоящего раздела, вправе разместить не более одной информационной конструкции, содержащей сведения об ассортименте блюд, напитков и иных продуктов питания, предлагаемых при предоставлении ими указанных услуг, в том числе с указанием их массы/объема и цены (меню), в виде настенной конструкции.

11.2. Информационные конструкции могут быть размещены в виде единичной конструкции и (или) комплекса идентичных взаимосвязанных

элементов одной информационной конструкции, указанных в пункте 11.5 настоящего раздела.

11.3. Правообладатели осуществляют размещение информационных конструкций, указанных в пункте 11.1.1 настоящего раздела, на плоских участках фасада.

Информационные конструкции, указанные в пункте 11.1.3 настоящего раздела, размещаются на плоских участках фасада, свободных от архитектурных элементов, непосредственно у входа (справа или слева) в помещение, или на входных дверях в него, не выше уровня дверного проема.

11.4. При размещении на одном фасаде здания, сооружения одновременно информационных конструкций нескольких юридических лиц, индивидуальных предпринимателей указанные информационные конструкции размещаются в один высотный ряд на единой горизонтальной или вертикальной линии (на одном уровне, высоте).

11.5. Информационные конструкции могут состоять из следующих элементов:

- информационное поле (текстовая часть);
- декоративно-художественные элементы.

Высота декоративно-художественных элементов не должна превышать высоту текстовой части вывески более чем в полтора раза (Рисунок 7).

10.6. На информационной конструкции может быть организована подсветка, которая имеет немерцающий, приглушенный свет, не создает прямых направленных лучей в окна жилых помещений.

10.7. Настенные конструкции, размещаемые на внешних поверхностях зданий, сооружений, должны соответствовать следующим требованиям:

10.7.1. Настенные конструкции размещаются над входом или витринами, на единой горизонтальной оси с иными настенными конструкциями, установленными в пределах фасада между первым и вторым этажами либо ниже указанной линии.

В случае если помещения располагаются в подвальных или цокольных этажах зданий, сооружений и отсутствует возможность размещения информационных конструкций в соответствии с требованиями абзаца первого пункта 11.7.1 настоящего раздела, информационные конструкции могут быть размещены над окнами подвального или цокольного этажа, но не ниже 0,60 м от уровня земли до нижнего края настенной конструкции. При этом информационная конструкция не должна выступать от плоскости фасада более чем на 0,10 м (Рисунок 12).

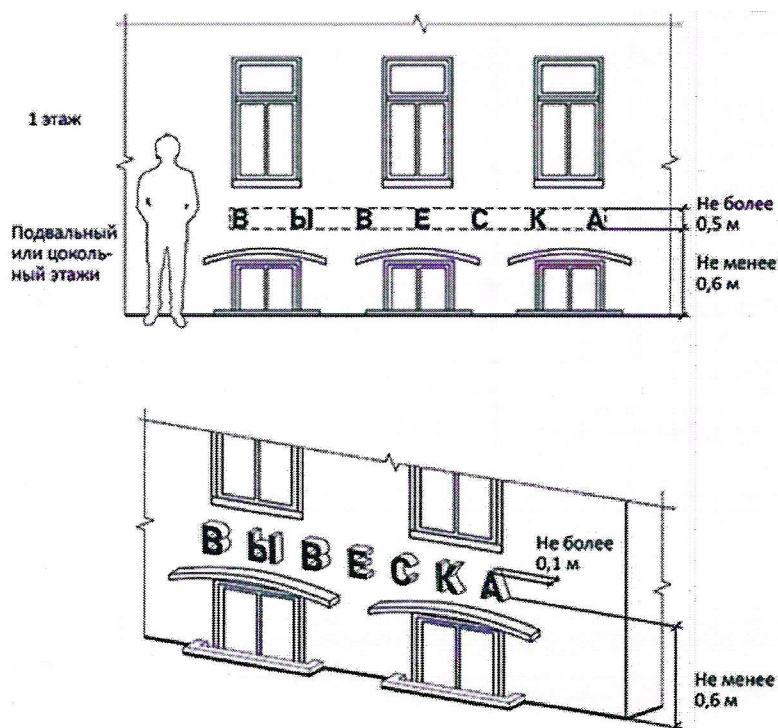


Рисунок 12

11.7.2. Максимальный размер настенных конструкций, размещаемых правообладателями вывесок на внешних поверхностях зданий, сооружений, не должен превышать:

- по высоте - 0,50 м, за исключением размещения настенной вывески на декоративной композиции в виде горизонтальной полосы или ленты, увенчивающей или обрамляющей ту или иную часть здания, сооружения (далее – фриз);

- по длине - 70% от длины фасада, но не более 15 м для единичной конструкции (Рисунок 13).



Рисунок 13

Максимальный размер информационных конструкций, указанных в пункте 11.1.3 настоящего раздела, не должен превышать (Рисунок 14):

- по высоте - 0,80 м;

- по длине - 0,60 м.

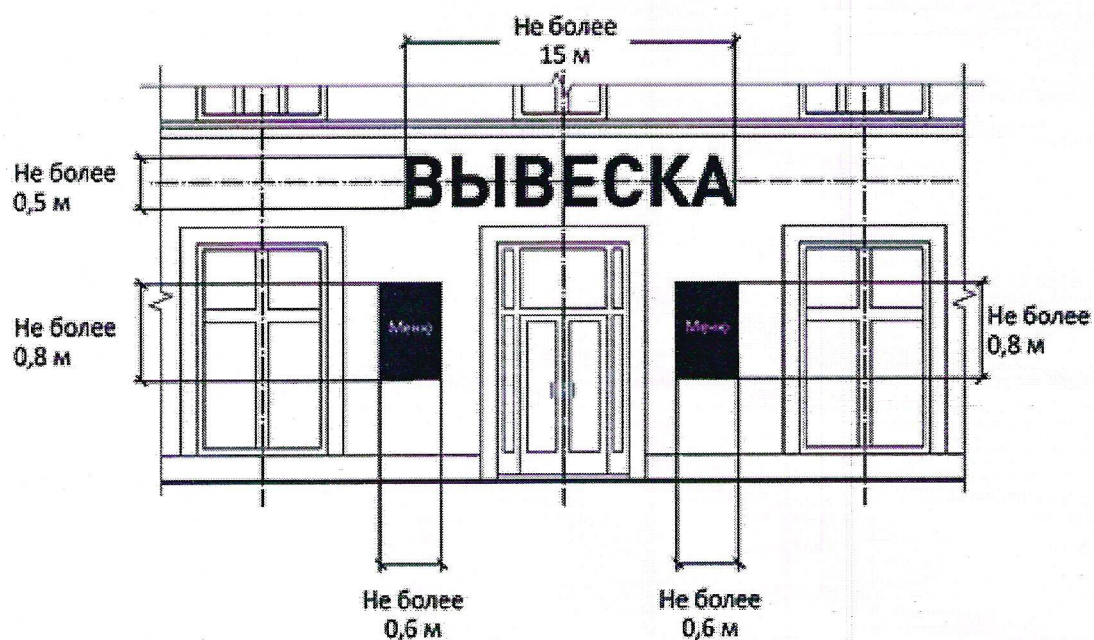


Рисунок 14

11.7.3. При наличии на фасаде здания, сооружения фриза настенная конструкция размещается исключительно на фризе на всю высоту фриза (Рисунки 15, 16).

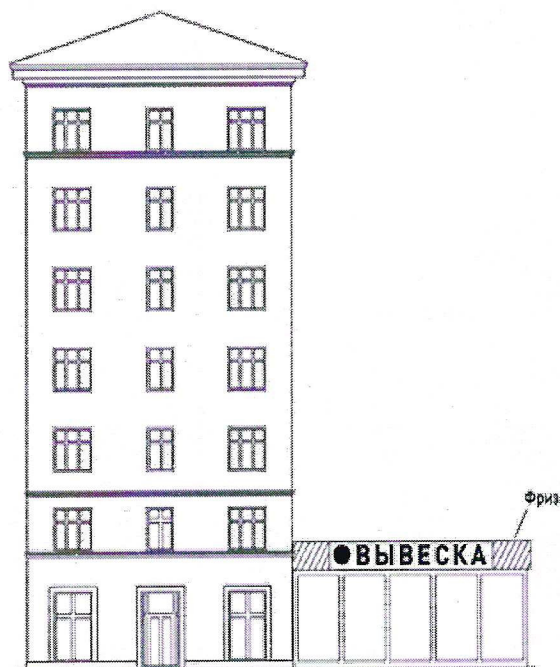


Рисунок 15

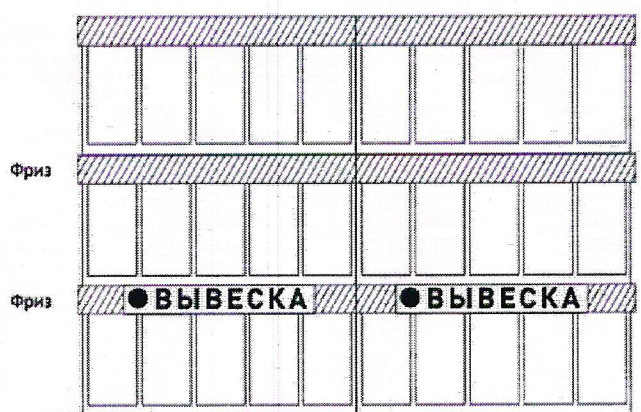


Рисунок 16

При наличии на фасаде здания, сооружения козырька перед входом в здание, сооружение настенная конструкция размещается на фризе данного козырька в габаритах указанного фриза (Рисунок 17).

Запрещается размещение настенной конструкции непосредственно на конструкции козырька (Рисунок 18).

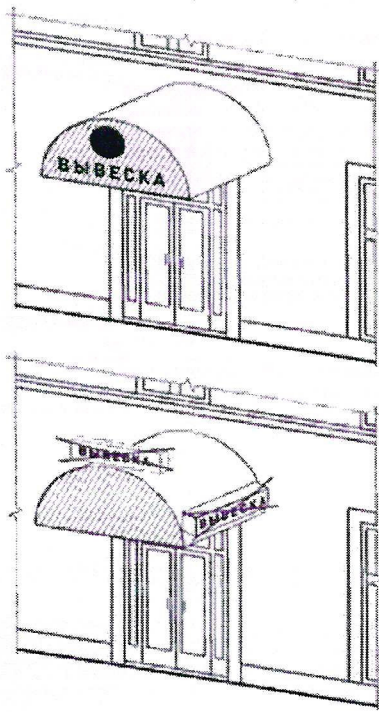


Рисунок 17

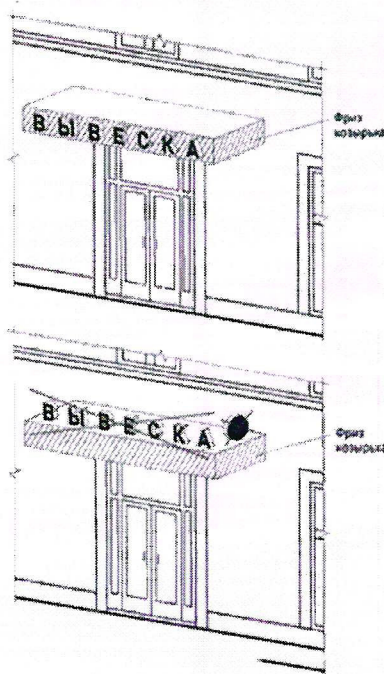
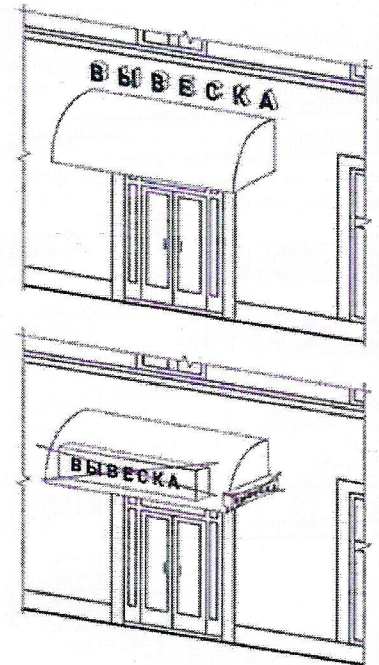


Рисунок 18



11.8. Консольные конструкции располагаются в одной горизонтальной плоскости фасада, у арок, на границах и внешних углах зданий, сооружений в соответствии со следующими требованиями (Рисунок 8):

11.8.1. Расстояние от уровня земли до нижнего края консольной конструкции должно быть не менее 2,50 м.

11.8.2. Консольная конструкция не должна находиться более чем на 0,20 м от края фасада, а крайняя точка ее лицевой стороны - на расстоянии более чем 1 м от плоскости фасада.

В высоту консольная конструкция не может превышать 1 м.

11.8.3. При наличии на фасаде здания, сооружения настенных конструкций консольные конструкции располагаются с ними на единой горизонтальной оси.

11.9. Витринные конструкции размещаются с внешней и (или) с внутренней стороны остекления витрины здания, сооружения в соответствии со следующими требованиями:

11.9.1. Информационные конструкции, размещенные на внешней стороне витрины, не должны выходить за плоскость фасада здания, сооружения (Рисунок 19).

11.9.2. Непосредственно на остеклении витрины допускается размещение информационной конструкции, в виде отдельных букв и декоративных элементов (Рисунок 20).

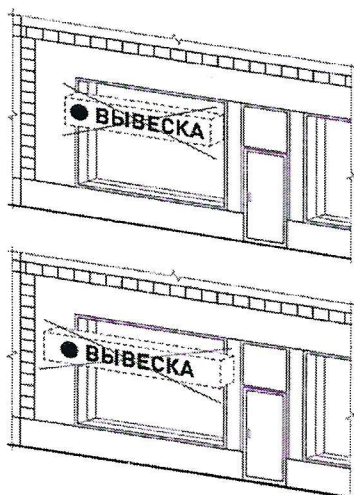


Рисунок 19

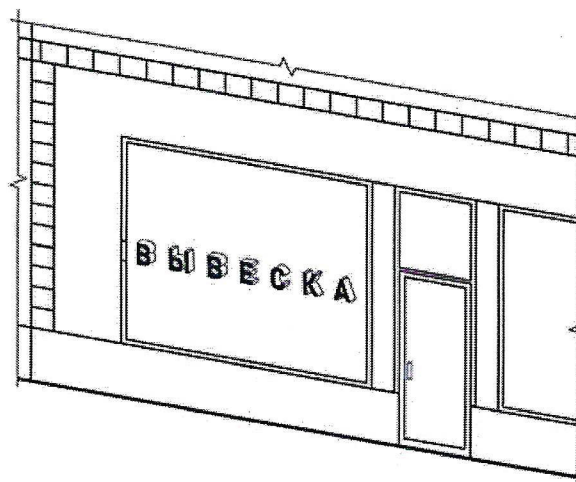


Рисунок 20

11.10. Правообладатели вывесок дополнительно к информационной конструкции, указанной в пункте 11.1.1 настоящего раздела, размещенной на фасаде здания, сооружения, вправе разместить информационную конструкцию на крыше указанного здания, сооружения в соответствии со следующими требованиями (Рисунок 11):

11.10.1. Размещение информационных конструкций на крышах зданий, сооружений допускается при условии, если единственным собственником указанного здания, сооружения является юридическое лицо, индивидуальный предприниматель, сведения о котором содержатся в данной информационной конструкции и в месте фактического нахождения (месте осуществления деятельности) которого размещается указанная информационная конструкция.

Юридическое лицо (индивидуальный предприниматель), не являющееся собственником здания, сооружения, но владеющее им на ином законном основании, вправе разместить информационную конструкцию на крыше здания, сооружения при условии, если местом фактического нахождения (местом осуществления деятельности) юридического лица (индивидуального предпринимателя) является все здание, сооружение.

11.10.2. На крыше одного здания, сооружения может быть размещена только одна информационная конструкция.

11.10.3. Информационное поле информационных конструкций, размещаемых на крышах зданий, сооружений, располагается параллельно к поверхности фасадов зданий, сооружений, по отношению к которым они установлены, выше линии карниза, парапета (как правило, глухое ограждение перепада высот, конструктивный элемент, ограждающий пути движения и функциональные пространства, совмещающий функции по критериям безопасности и информативности) здания, сооружения или его стилобатной части (нижняя часть (основание) здания, сооружения ступенчатой формы).

11.10.4. Информационные конструкции, допускаемые к размещению на крышах зданий, сооружений, представляют собой объемные символы, которые могут быть оборудованы исключительно внутренней подсветкой или должны выполняться из отдельных элементов (букв, обозначений, декоративных

элементов и так далее) без использования непрозрачной основы для их крепления.

11.10.5. Длина крышных конструкций не может превышать половину длины фасада здания, сооружения, по отношению к которому они размещены.

Высота крышных конструкций, с учетом всех используемых элементов (информационное поле (текстовая часть), декоративно-художественные элементы, элементы крепления) должна быть:

не более 1,80 м для 1-3-этажных зданий, сооружений.

11.10.6. Параметры (размеры) информационных конструкций, размещаемых на стилобатной части здания, сооружения, определяются в зависимости от этажности стилобатной части здания, сооружения в соответствии с требованиями, указанными пунктах 11.10.4 и 11.10.5 настоящего раздела.

11.11. Электронное табло, размещаемое на внешних поверхностях зданий, сооружений, должно соответствовать следующим требованиям:

11.11.1. Размещение над входом или витринами на единой горизонтальной оси с иными настенными конструкциями и (или) электронными табло, установленными в пределах фасада, не выше линии перекрытий между первым и вторым этажами.

В случае если помещения располагаются в подвальных или цокольных этажах зданий, сооружений и отсутствует возможность размещения электронного табло в соответствии с требованиями абзаца первого настоящего пункта электронное табло размещается над окнами подвального или цокольного этажа, но не ниже 0,60 м от уровня земли до нижнего края электронного табло. При этом электронное табло не должно выступать от плоскости фасада более чем на 0,10 м.

11.11.2. Размеры электронного табло устанавливаются исходя из следующих условий:

- электронное табло, размещенное на внешней стороне витрины, не должно выходить за плоскость фасада здания;

- размер электронного табло, размещенного в витрине на внешней и (или) с внутренней стороны остекления витрины, не должен превышать половины размера остекления витрины по высоте, максимальная ширина электронного табло не должна превышать ширину витрины, в которой оно расположено.

11.11.3. Положение настоящего раздела распространяется на территорию сельского поселения в границах поселения.

12. Размещение и содержание детских и спортивных площадок, малых архитектурных форм

12.1. Детские и спортивные площадки.

12.1.1. При размещении детских площадок минимальное расстояние от границ детских площадок следует принимать:

от парковок - не менее 25 м;

до площадок мусоросборников - 20 м;

отстойно-разворотных площадок на конечных остановках маршрутов пассажирского транспорта - не менее 50 м.

12.1.2. Детские и спортивные площадки должны иметь мягкие виды покрытия (песчаное, уплотненное песчаное на грунтовом основании или гравийной крошке, мягкое резиновое или мягкое синтетическое). Места установки скамеек оборудуются твердыми видами покрытия или фундаментом. При травяном покрытии детских площадок необходимо предусматривать пешеходные дорожки к оборудованию с твердым, мягким или комбинированным видами покрытия.

12.1.3. Спортивное оборудование должно быть предназначено для различных возрастных групп населения и размещаться на спортивных, физкультурных площадках.

12.1.4. Спортивное оборудование в виде физкультурных снарядов и тренажеров должно иметь специально обработанную поверхность, исключающую получение травм, (в том числе отсутствие трещин, сколов).

12.2. Площадки для накопления твердых коммунальных отходов (далее – ТКО).

12.2.1. Размещение и обустройство контейнерных площадок для накопления ТКО производятся в соответствии с требованиями законодательства в области охраны окружающей среды и обеспечения санитарно-эпидемиологического благополучия населения.

12.2.2. Контейнерные площадки должны располагаться на расстоянии от окон и дверей жилых зданий, детских игровых площадок, мест отдыха и занятий спортом не менее 20 м, но не далее 100 м от жилых зданий.

12.2.3. Контейнерные площадки должны иметь ограждение на высоту, превышающую емкости для сбора ТКО, исключающее возможность засорения прилегающей территории.

12.2.4. Подъезды к местам, где установлены контейнеры и стационарные мусоросборники, должны освещаться и иметь дорожные покрытия площадью, достаточной для разворота машины и работы манипулятора.

12.3. Положение настоящего раздела распространяется на территорию Красного сельского поселения в границах населенных пунктов.

13. Уборка территории муниципального образования, в том числе в зимний период

13.1. Физические и юридические лица независимо от их организационно-правовых форм обязаны обеспечить своевременную и качественную очистку и уборку принадлежащих им на праве собственности или ином вещном праве земельных участков и прилегающих территорий в соответствии с действующим законодательством, настоящими Правилами.

13.2. Уборка, мойка и поливка дорожных покрытий, тротуаров и дворовых территорий, зеленых насаждений и газонов производятся силами организаций и домовладельцев.

13.3. Организациями и домовладельцами на своих земельных участках, прилегающих и закрепленных территориях проводится систематическая борьба с сорной растительностью, в том числе растениями, вызывающими аллергическую реакцию у населения.

13.4. По распоряжениям администрации сельского поселения в данный период производятся общественно-санитарные дни, экологические месячники (декадники) и субботники по очистке территорий.

13.5. В период листопада сгребание опавшей листвы с газонных частей улиц и дворовых территорий и ее вывоз в течение суток с момента производства работ организуют лица, ответственные за организацию уборки.

13.6. Физические лица на придомовых и юридические лица на территориях подлежащих уборке обязаны систематически производить своевременную обрезку ветвей деревьев в радиусе 1 метра, закрывающих указатели улиц и номерные знаки домов, мешающих проходу пешеходов по тротуарной дорожке, а так же проезду автомобилей по проезжей части.

13.7. Владельцы торговых точек, организаций общественного питания и сферы обслуживания обязаны за свой счет устанавливать урны у входов в здание, строение или временное сооружение.

13.8. Очистка урн производится систематически по мере их заполнения мусором, но не реже 1 раза в сутки. За содержание урн в чистоте несут ответственность юридические и физические лица, обязанные осуществлять уборку территории.

13.9. Запрещается:

- нарушать установленную схему обращения с твердыми коммунальными отходами;

- сорить на улицах, площадях, на пляжах и других общественных местах;

- выливать ЖБО на территории дворов и на улицах, использовать для этого колодцы водостоков ливневой канализации, а также пользоваться поглощающими ямами и закапывать нечистоты в землю;

- сбрасывание в водные объекты и захоронение в них производственных, бытовых и других отходов;

- осуществлять сброс в водные объекты не очищенных и не обезвреженных в соответствии с установленными нормативами сточных вод;

- при производстве строительных и ремонтных работ откачивать воду на проезжую часть улиц и тротуары;

- разводить костры, сжигать промышленные и бытовые отходы, мусор, листья, ветки после обрезки деревьев на улицах, площадях, скверах, на бульварах и во дворах, а так же сжигать мусор в контейнерах;

- ставить и производить ремонт транспортных средств на газонах, детских и спортивных площадках дворов жилых домов и других не отведенных для этого местах;

- мыть посуду, автомашины, коляски, стирать белье у водозаборных колонок и колодцев, в местах общественного пользования;

- содержать в открытом и (или) разрушенном состоянии трубы, тепловые камеры, колодцы, люки, дождеприемные решетки и другие инженерные коммуникации;

- производить вырубку деревьев, кустарников, сносить ограждения, подпорные стенки без специального разрешения;

- содержать в неисправном и антисанитарном состоянии фасады зданий, инженерные сооружения, павильоны, палатки, киоски, ограждения, малые архитектурные формы, подпорные стенки, отмостки, опоры, заборы, дорожные знаки, светофоры, рекламные щиты, контейнеры, лестницы, навесы, остановочные павильоны и пр.;

- складировать и хранить за пределами домовладений на улицах и проездах мусор;

- складировать и хранить за пределами домовладений на улицах и проездах строительные материалы, песок, дрова, опилки, металлолом, навоз, автотракторную и иную технику и прочие предметы и материалы более 10 дней;

- размещать вывозимый из домовладений грунт, строительный и прочий мусор в местах, для этого не предназначенных;

- размещать и хранить на придомовых участках взрывоопасные, легковоспламеняющиеся, отравляющие и радиоактивные вещества;

- осуществлять установку рекламных конструкций и (или) размещение наружной рекламы без необходимых разрешений (согласований) уполномоченного органа местного самоуправления;

- самовольная посадка деревьев, кустарников, устройство огородов;

- ходить по газонам и клумбам, рубить, пилить, ломать деревья и разрушать клумбы, срывать цветы, производить обрубку, нарезку и наносить другие повреждения деревьям и кустарникам;

- производить размещение уличного снега, грунта и загрязненного снега на участки зеленых насаждений;

- перемещение снега и льда на проезжую часть улиц;

- укладка снега и льда на трассы тепловых сетей, в теплофикационные камеры, смотровые и ливневые колодцы, на ледовом покрове и в водоохраной зоне рек и озер;

- вывоз снега в места, не предназначенные для этих целей;

- складирование снега на отмостках зданий.

13.10. Организациями и домовладельцами на своих земельных участках, прилегающих и закрепленных территориях, проводится систематическая борьба с сорной растительностью, в том числе растениями, вызывающими аллергическую реакцию у населения. В период особого противопожарного режима не допускается образование зарослей сорняков и дикорастущих растений.

13.11. Границы уборки прилегающей территории:

- Территории, прилегающие к объектам частных жилых домов, домов блокированной застройки - в пределах 10 метров от границ земельного участка,

на котором расположен индивидуальный жилой дом, дом блокированной застройки, но не далее оси дороги.

- Территории, прилегающие к объектам коммунального назначения (насосные, газораспределительные объекты, электрические подстанции, котельные и т.д.) – 15 метров от границ объекта. Если ближе 15 метров от границ объекта проходит дорога – до оси дорог;

- Гаражи, хозяйственные постройки в зоне жилой застройки населенных пунктов: на площади в радиусе до 15 м. Если ближе 15 метров от границ объекта проходит дорога – до оси дороги;

- Линии электропередач 0,4 кВт: вокруг опор в радиусе 2 м;

- Воздушные теплотрассы и высоковольтные линии электропередач: вдоль их прохождения по 5 м в каждую сторону от теплотрассы или проекции крайнего провода;

- Территории, прилегающие к социальным, административным, промышленным, рекреационным, торговым и прочим зданиям, строениям и сооружениям, независимо от их формы собственности и ведомственной принадлежности – 15 метров от границ объекта. Если ближе 15 метров от границ объекта проходит дорога – до оси дороги;

- Территории, прилегающие к зданиям, строениям, сооружениям, являющимися объектами социального обслуживания, здравоохранения, образования, культуры, физической культуры и спорта – 15 метров от границ объекта. Если ближе 15 метров к границам объекта проходит дорога – до оси дороги;

- Уборку и очистку конечных автобусных остановок, территорий диспетчерских пунктов рекомендуется обеспечивать организацией, эксплуатирующей данные объекты, в радиусе 10 м.;

- Обочины автомобильных дорог федерального и регионального значения – в пределах границ полосы отвода;

- Уборка и очистка канав, труб дренажей, предназначенных для отвода талых, дождевых и грунтовых вод с улиц и дорог, очистка коллекторов ливневых канализаций и колодцев производится соответствующими предприятиями, эксплуатирующими эти сооружения; во дворах – домовладельцами, застройщиками; на территориях предприятий и организаций – предприятиями и организациями. Ведомственные водоотводные сооружения обслуживаются дорожными организациями соответствующих ведомств.

13.12. По распоряжениям администрации Красного сельского поселения в данный период производятся общественно-санитарные дни, экологические месячники (декадни) и субботники по очистке территорий.

13.13. В период листопада сгребание опавшей листвы с газонных частей улиц и дворовых территорий и ее вывоз в течение суток с момента производства работ организуют лица, ответственные за организацию уборки.

13.14. Физические лица на придомовых и юридические лица на территориях подлежащих уборке обязаны систематически производить своевременную обрезку ветвей деревьев в радиусе 1 метра, закрывающих указатели улиц и номерные знаки домов, мешающих проходу пешеходов по

тротуарной дорожке, а так же проезду автомобилей по проезжей части.

13.15. Положение настоящего раздела распространяется на территорию сельского поселения в границах населенных пунктов.

14. Порядок проведения земляных работ

14.1. Земляные работы - комплекс работ, не требующий получения разрешения на строительство, выдаваемого в соответствии с Градостроительным кодексом Российской Федерации, включающий выемку (разработку) грунта, его перемещение, укладку с разравниванием и уплотнением грунта, а также подготовительные работы, связанные с расчисткой территории, сопутствующие работы (в том числе планировка площадей, откосов, полотна выемок и насыпей, отделка полотна, устройство уступов по откосам (в основании) насыпей, бурение ям бурильно-крановыми машинами, засыпка пазух котлованов), за исключением сельскохозяйственных работ, уборки территорий и озеленения.

14.2. На земельных участках, расположенных на территории сельского поселения, государственная собственность на которые не разграничена или находящихся в муниципальной собственности, хозяйствующим субъектам и физическим лицам запрещается проведение всех видов земляных работ (производство дорожных, строительных и прочих земляных работ) без письменного разрешения или после окончания его срока действия в случае отсутствия разрешения на строительство на участке проведения земляных работ.

14.3. Не являются земляными работами (в целях настоящих Правил) работы, осуществляемые в соответствии с разрешением на строительство на участке проведения земляных работ.

14.4. Разрешение на производство земляных работ (далее - разрешение) выдается администрацией поселения на основании заявления хозяйствующего субъекта или физического лица (далее - Заказчик работ). Для получения разрешения Заказчик работ представляет в администрацию поселения заявление по установленной форме. Форма заявления на получение разрешения, форма разрешения утверждается нормативно-правовым актом администрации поселения.

14.5. В случае возникновения аварии на инженерных коммуникациях выполнение работ проводится с учетом следующих особенностей:

1) лицо, производящее работы по ликвидации аварии, немедленно приступает к ликвидации аварии без получения разрешения с обязательным сообщением в администрацию о месте произошедшей аварии и начале проведения работ;

2) аварийные работы производятся непрерывно (круглосуточно), в том числе в выходные и праздничные дни.

14.6. Положение настоящего раздела распространяется на территорию Красного сельского поселения в границах поселения.

15. Содержание, выпас, прогон, выгул сельскохозяйственных и домашних животных на территории Красного сельского поселения.

15.1. Разрешается содержание сельскохозяйственных животных в личных подсобных хозяйствах граждан, имеющих условия для их содержания. Обязательными условиями содержания животных является соблюдение их владельцами санитарно-гигиенических, ветеринарно-санитарных правил и норм, а также обеспечение условий содержания животных, при которых они бы не причиняли беспокойства и не представляли опасности для окружающих, прилегающей к землевладению территории и окружающей среды.

15.2. Бремя содержания сельскохозяйственного животного предполагает содержание и заботу о животном до момента его отчуждения или естественной кончины.

15.3. Содержание сельскохозяйственных животных в помещениях многоквартирных жилых домов, во дворах многоквартирных жилых домов, других непригодных для этого строениях, помещениях и сооружениях, не допускается.

15.4. Владельцы сельскохозяйственных животных обязаны соблюдать санитарно-гигиенические, ветеринарно-санитарные правила и нормы, в том числе, не допускать выбрасывание трупов сельскохозяйственных животных, а также биологических отходов, в не отведенных для этих целей местах.

15.5. Запрещается:

- складировать и хранить отходы (навоз) от животных на территории, прилегающей к частным землевладениям, улиц, переулков, площадей, парков, в лесополосах и на пустырях;

- сжигать отходы от животных, включая территории частных домовладений;

- оставлять на улице отходы от животных в ожидании специализированного транспорта;

- загрузка контейнеров ТКО отходами от животных.

К отходам от животных относятся навоз, жидкие стоки и различные части животного, оставшиеся после убоя.

15.6. Владельцы сельскохозяйственных животных и (или) лица ими уполномоченные (далее – пастухи) обязаны осуществлять постоянный надзор за сельскохозяйственными животными в процессе их пастбы на пастбищах, не допуская их перемещения на участки, не предназначенные для этих целей. Запрещается оставлять сельскохозяйственных животных без надзора, осуществлять выпас на улицах и других составных частях населенных пунктов, пашнях, сенокосах, землях, занятых многолетними насаждениями и других, не предназначенных для этих целей местах, а также местах, где могут быть созданы помехи движению транспортных средств. Не допускать поправку посевов сельскохозяйственных культур и многолетних насаждений. Не допускается передвижение сельскохозяйственных животных на территории поселения без сопровождения владельца или пастуха.

Владельцы домашнего скота обязаны сопровождать домашний скот до

места сбора стада и передать пастуху, а также встречать домашний скот после пастьбы в вечернее время. Содержать сельскохозяйственных животных в ночное время в загонах.

15.7. Свободное перемещение сельскохозяйственных животных допускается в пределах:

- помещения, в котором содержатся сельскохозяйственные животные;
- огороженной территории земельного участка, принадлежащего владельцу сельскохозяйственных животных, с применением мер, исключающих случаи выхода животного за пределы участка.

15.8. Прогон сельскохозяйственных животных, в том числе к месту выпаса осуществляется по маршрутам установленных схем.

Население поселения информируется о местах выпаса и маршрутах прогона сельскохозяйственных животных через средства массовой информации, в том числе путем размещения информации на официальном сайте местной администрации в сети «Интернет» (<https://krasnoes.p.ru>), на информационных щитах, расположенных на территории поселения.

15.9. В целях обеспечения интересов владельцев сельскохозяйственных животных, землепользователей и иных лиц, права и интересы которых могут быть нарушены в результате безнадзорного выпаса сельскохозяйственных животных, местная администрация оказывает организационно-техническое, информационное и правовое содействие владельцам сельскохозяйственных животных в организации коллективного выпаса сельскохозяйственных животных.

15.10. Все животные (с учетом возраста) подлежат обязательным ежегодным вакцинациям и исследованиям. Владельцы животных обязаны предоставлять сельскохозяйственных животных работникам государственных ветеринарных учреждений для проведения мероприятий по профилактике болезней животных и борьбе с этими болезнями и не препятствовать их вакцинации и лабораторным исследованиям.

15.11. Сельскохозяйственные животные, принадлежащие предприятиям, учреждениям и организациям, а также физическим лицам, подлежат обязательной регистрации, ежегодной перерегистрации органами местного самоуправления муниципальных образований поселений, на территории которого они содержатся.

15.12. При продаже и транспортировке домашних животных за пределы населенного пункта оформляется ветеринарное свидетельство или справка установленного образца в соответствии с Приказом Минсельхоза РФ от 16.11.2006 № 422 "Об утверждении Правил организации работы по выдаче ветеринарных сопроводительных документов".

15.13. Сельскохозяйственные животные подлежат обязательной маркировке (клеймению, мечению) их владельцами.

15.14. К домашним животным относятся - собаки, кошки, карликовые свиньи и иные животные, которых человек содержит для удовлетворения потребности в общении, эстетических и воспитательных целях и не использует для получения от них продукции животного происхождения;

Владельцем домашнего животного – является физическое или юридическое лицо, которому домашнее животное принадлежит на праве собственности или ином вещном праве; сопровождающее лицо - лицо, которому владельцем домашнего животного поручено сопровождение домашних животных;

Учет домашних животных - комплекс мероприятий, направленных на определение состава и численности домашних животных на территории Красного сельского поселения, установление лиц, ответственных за их содержание;

Реестр ветеринарного учета - перечень сведений о домашних животных, содержащихся на территории Красного сельского поселения, позволяющих идентифицировать домашних животных, а также установить их принадлежность;

Индивидуальный номер домашнего животного - не повторяющийся на территории Красного сельского поселения номер, присваиваемый собакам, кошкам и карликовым свиньям; идентификация домашнего животного - установка на собаку, кошку, карликовую свинью приспособлений и (или) устройств, содержащих информацию об индивидуальном номере домашнего животного, и (или) нанесение специальными методами на тело собаки, кошки, карликовой свиньи индивидуального номера домашнего животного.

15.15. На территории Красного сельского поселения учитываются собаки, кошки и карликовые свиньи, достигшие двухмесячного возраста. Учет других видов домашних животных производится по желанию владельца.

15.16. Учету и идентификации не подлежат отловленные безнадзорные животные.

15.17. Учет домашних животных осуществляется бесплатно государственными учреждениями ветеринарии Среднеахтубинского района (далее именуются - учреждения ветеринарии) по месту нахождения домашнего животного.

15.18. Учет домашних животных на территории Красного сельского поселения включает в себя:

включение сведений о домашнем животном в реестр ветеринарного учета (далее именуется - Реестр);

изменение сведений о домашнем животном, содержащихся в Реестре;

исключение сведений о домашнем животном из Реестра.

15.19. Учет собак, кошек и карликовых свиней осуществляется с присвоением таким животным индивидуальных номеров домашних животных.

15.20. Для включения сведений о собаке, кошке, карликовой свинье в Реестр владелец собаки, кошки, карликовой свиньи обращается в учреждение ветеринарии по месту нахождения собаки, кошки, карликовой свиньи с соответствующим заявлением не позднее пяти рабочих дней со дня достижения собакой, кошкой, карликовой свиньей двухмесячного возраста или со дня приобретения собаки, кошки, карликовой свиньи, достигших двухмесячного возраста, сведения о которых не включены в Реестр.

15.21. Включение сведений о домашнем животном в Реестр осуществляется только после осмотра домашнего животного ветеринарным специалистом учреждения ветеринарии. Осмотр домашнего животного производится бесплатно. Владелец домашнего животного должен обеспечить возможность осмотра домашнего животного ветеринарным специалистом учреждения ветеринарии.

15.22. Включение сведений о домашнем животном в Реестр осуществляется в течение двух рабочих дней со дня обращения владельца домашнего животного с соответствующим заявлением.

15.23. При включении сведений о собаке, кошке, карликовой свинье в Реестр этим животным присваивается индивидуальный номер домашнего животного. Индивидуальный номер домашнего животного подлежит внесению в ветеринарно-санитарный паспорт.

15.24. Сведения о домашнем животном подлежат исключению из Реестра в следующих случаях:

гибели (падежа) домашнего животного;

вывоза домашнего животного за пределы Волгоградской области;

умерщвления (эвтаназии) домашнего животного.

15.25. Содержание домашних животных должно осуществляться владельцем домашнего животного с соблюдением санитарных, ветеринарно-санитарных норм и правил.

15.26. При содержании домашних животных не допускается:

1) неблагоприятное физическое, санитарное и психологическое воздействие на человека со стороны животных;

2) лишение домашних животных возможности удовлетворять присущие им потребности в пище, воде, сне, движениях;

3) лишение домашних животных приемлемых для них температурно-влажностных условий, условий освещенности, индивидуального пространства;

4) не обеспечение защиты домашних животных от физических и психических травм и заболеваний;

5) оставление домашних животных без предоставления необходимых условий их содержания, заботы и попечения;

6) не обеспечение заболевших домашних животных необходимой ветеринарной помощью;

7) травмирование домашних животных;

8) содержание домашних животных, проявляющих действия в адрес других животных, которые приводят к нанесению физических травм, с другими животными в общем помещении;

9) разведение и содержание домашних животных с врожденными физическими пороками, вызывающими страдание животного;

10) создание условий содержания домашних животных, при которых возможно самопроизвольное покидание домашним животным места его содержания;

11) использование домашних животных в условиях чрезмерных физиологических нагрузок, не свойственных этим видам (породам) домашних животных;

12) принуждение домашних животных к выполнению действий, которые могут повлечь за собой увечье, травму или гибель домашних животных;

13) натравливание (понуждение к нападению) домашних животных на граждан, а также одних домашних животных на других животных, кроме случаев необходимой обороны либо в состоянии крайней необходимости при защите жизни, здоровья, прав обороняющегося или другого лица;

14) оставлять домашних животных без присмотра вне мест их постоянного содержания, за исключением случаев кратковременного отсутствия их владельцев при посещении торговых объектов, в которых осуществляется продажа продовольственных товаров, когда домашние животные могут быть оставлены рядом с этими объектами при условии обеспечения безопасности граждан и других животных (на привязи, в клетке или иным способом).

15.27. Выгул домашних животных может осуществляться в местах, в которых не запрещено нахождение граждан с животными.

15.28. При выгуле домашних животных владелец домашних животных и сопровождающее лицо должны обеспечивать безопасность других животных и граждан.

15.29. До места выгула домашние животные должны выводиться на поводке, длина которого позволяет обеспечивать безопасность этих животных, других животных и граждан.

15.30. Нахождение домашних животных без их сопровождения владельцем или сопровождающим лицом допускается только на огороженной территории, принадлежащей владельцам домашних животных или сопровождающим таких животных лицам.

15.31. Выгул без намордника собак высотой в холке более 40 сантиметров, кроме случаев нахождения таких собак на территориях, указанных в пункте 15.30 Правил, запрещается.

15.32. При выгуле домашних животных владельцы и сопровождающие лица обязаны не допускать загрязнение домашними животными территорий населенного пункта, а также общего имущества многоквартирных домов и придомовой территории.

15.33. Положение настоящего раздела распространяется на территорию Красного сельского поселения.

16. Порядок участия, в том числе финансового, собственников и (или) иных законных владельцев зданий, строений, сооружений, земельных участков, либо лиц, привлекаемых собственником или иными законными владельцами зданий, строений, сооружений, в содержании прилегающих территорий.

16.1. Участие, в том числе финансовое, в содержании прилегающих территорий в порядке, установленном настоящим разделом Правил, осуществляется следующими лицами (далее – лица, участвующие в содержании прилегающих территорий):

1) собственниками зданий, строений, сооружений, земельных участков (за исключением собственников и (или) иных законных владельцев помещений в многоквартирных домах, земельные участки под которыми не образованы или образованы по границам таких домов), за исключением случаев передачи права владения лицам, указанным в подпункте 2 настоящего пункта, или заключения договора в целях обеспечения безопасной эксплуатации здания, сооружения с физическими или юридическими лицами;

2) лицами, которые владеют зданием, строением, сооружением, земельным участком на ином законном основании (на праве аренды, праве хозяйственного ведения, праве оперативного управления, праве пожизненного наследуемого владения земельным участком, праве постоянного (бессрочного) пользования земельным участком, сервитут) в случае, если соответствующим договором, решением органа государственной власти или органа местного самоуправления установлена ответственность такого лица за эксплуатацию здания, строения, сооружения, земельного участка;

3) физическим или юридическим лицом, привлекаемым на основании договора собственником здания, сооружения, или лицами, указанными в подпункте 2 настоящего пункта, в целях обеспечения безопасной эксплуатации здания, сооружения.

16.2. В целях настоящего раздела Правил используются следующие понятия:

прилегающая территория - территория общего пользования, которая прилегает к зданию, строению, сооружению, земельному участку в случае, если такой земельный участок образован, и границы которой определены настоящими Правилами в соответствии с порядком, установленным Законом Волгоградской области от 10.07.2018 № 83-ОД "О порядке определения органами местного самоуправления границ прилегающих территорий";

территории общего пользования - территории, которыми беспрепятственно пользуется неограниченный круг лиц (в том числе площади, улицы, проезды, набережные, береговые полосы водных объектов общего пользования, скверы, бульвары);

элементы благоустройства - декоративные, технические, планировочные, конструктивные устройства, элементы озеленения, различные виды оборудования и оформления, в том числе фасадов зданий, строений, сооружений, малые архитектурные формы, некапитальные нестационарные строения и сооружения, информационные щиты и указатели, применяемые как составные части благоустройства территории;

газон - элемент благоустройства, представляющий собой участок поверхности с искусственно созданным травяным покрытием, ограниченный замкнутым контуром в виде ограждающих конструкций, бордюра и т.д.

16.3. За лицами, участвующими в содержании прилегающих территорий, закрепляются прилегающие территории в следующих границах:

1) в отношении индивидуальных жилых домов, домов блокированной застройки – в пределах 10 метров от границ земельного участка, на котором

расположен индивидуальный жилой дом, дом блокированной застройки, или до края дороги;

2) в отношении земельных участков с разрешенным использованием для ведения личного подсобного хозяйства в границах населенных пунктов – в пределах 10 метров от границ таких земельных участков, или до края дороги;

3) в отношении зданий, строений, сооружений, земельных участков, предприятий, организаций и учреждений (далее объект):

– в пределах принадлежащей объекту территории, не имеющей ограждение;

– на расстоянии не менее 2 метров за ограждением со стороны общественной территории или до края дороги;

16.4. Лица, участвующие в содержании прилегающих территорий (за исключением прилегающих территорий к индивидуальным жилым домам, домам блокированной застройки, земельным участкам с разрешенным использованием для ведения личного подсобного хозяйства), в границах соответствующих прилегающих территорий осуществляют следующие виды работ:

- уборка (очистка) прилегающей территории от мусора (в летний и зимний периоды);

- скашивание травы при достижении высоты травяного покрова более 30 см (в летний период);

- скашивание, полив и очистка газона от мусора (в летний период);

- обработка противогололедными материалами, очистка от снега и наледи участка прилегающей территории, на котором осуществляется движение пешеходов, формирование снега и наледи в снежные валы (в зимний период);

16.5. Лица, участвующие в содержании прилегающих территорий к индивидуальным жилым домам, домам блокированной застройки, земельным участкам с разрешенным использованием для ведения личного подсобного хозяйства, в границах соответствующих прилегающих территорий осуществляют следующие виды работ:

- уборка (очистка) прилегающей территории от мусора (в летний и зимний периоды);

- скашивание травы при достижении высоты травяного покрова более 30 см (в летний период).

- очистка от снега и наледи участка прилегающей территории, на котором осуществляется движение пешеходов (в зимний период);

16.6. В случае наличия соглашения, заключенного физическими и (или) юридическими лицами с администрацией муниципального образования об уборке территорий общего пользования и определения данным соглашением границ прилегающих территорий, видов и периодичности работ по содержанию прилегающих территорий, отличных от установленных настоящими Правилами, подлежат применению положения соответствующего соглашения.

16.7. Лица, участвующие в содержании прилегающих территорий, в границах соответствующих прилегающих территорий соблюдают следующие запреты:

- 1) использовать прилегающую территорию в целях осуществления хозяйственной деятельности;
- 2) переставлять элементы благоустройства без согласования с собственником;
- 3) повреждать зеленые насаждения;
- 4) хранить разукомплектованные транспортные средства;
- 5) размещать тару, промышленные товары и иные предметы торговли на тротуарах, газонах;
- 6) выдвигать или перемещать с прилегающей территории снег и наледь на проезжую часть дорог и сооружения ливневой канализации;
- 7) ограждать прилегающую территорию;
- 8) иные запреты, установленные законодательством Российской Федерации.

16.8. Участие, в том числе финансовое, в содержании прилегающей территории нескольких собственников и (или) лиц, которые владеют зданием, строением, сооружением, земельным участком на ином законном основании осуществляется с учетом соглашения между ними (при наличии соглашения).

16.9. В случае пересечения прилегающих территорий двух или более объектов, имеющих одинаковый метраж, их границы определяются на равном удалении между объектами. При пересечении прилегающих территорий двух или более объектов, имеющих различный метраж, их границы определяются на расстоянии, пропорциональном общей площади каждого из указанных объектов. Границы прилегающих территорий, установленные настоящим пунктом, могут быть изменены путем заключения соглашения между собственниками и (или) иными законными владельцами объектов.

16.10. Уполномоченный орган местного самоуправления Красного сельского поселения представляет информацию о границах прилегающих территорий по запросу собственников зданий, строений, сооружений, земельных участков и (или) иных законных владельцев зданий, строений, сооружений, земельных участков и (или) лиц, привлекаемых собственником или иными законными владельцами указанных объектов, в отношении которых установлены границы прилегающей территории, в течение 10 рабочих дней со дня поступления соответствующего запроса, если иное не предусмотрено законодательством Российской Федерации, законодательством Волгоградской области."

16.11. Положение настоящего раздела распространяется на территорию Красного сельского поселения в границах населенных пунктов.

17. Порядок участия граждан и организаций в реализации мероприятий по благоустройству территории муниципального образования

17.1. Жители, представители сообществ и различных объединений и организаций (далее - заинтересованные лица) Красного сельского поселения имеют право участвовать в мероприятиях по развитию территории муниципального образования, реализации проектирования благоустройства, размещению элементов благоустройства, содержанию объектов

благоустройства и их элементов в соответствии с законодательством Российской Федерации и Волгоградской области.

17.2. Формами участия являются:

17.2.1. Совместное определение целей и задач по развитию территории, инвентаризация проблем и потенциалов среды.

17.2.2. Обсуждение и выбор типа оборудования, некапитальных объектов, малых архитектурных форм, включая определение их функционального назначения, соответствующих габаритов, стилового решения, материалов.

17.2.3. Консультации в выборе типов покрытий, с учетом функционального зонирования территории, по предполагаемым типам озеленения, по предполагаемым типам освещения и осветительного оборудования.

17.2.4. Участие в разработке проекта, обсуждение решений с архитекторами, ландшафтными архитекторами, проектировщиками и другими профильными специалистами.

17.2.5. Одобрение проектных решений.

17.2.6. Осуществление общественного контроля над процессом реализации проекта, эксплуатации территории (посредством формирования рабочих групп, общественного либо наблюдательного совета проекта и т.д.).

17.2.8. Самостоятельное благоустройство территории.

17.2.9. Направление предложений по благоустройству в администрацию муниципального образования.

17.3. Механизмы общественного участия.

17.3.1. Обсуждение проектов проводится в интерактивном формате способами, предусмотренными Федеральным законом от 21.07.2014 г. N212-ФЗ "Об основах общественного контроля в Российской Федерации".

17.3.2. Используются следующие инструменты: анкетирование, опросы, интервьюирование, работа с отдельными группами пользователей, организация проектных семинаров, организация проектных мастерских, проведение общественных обсуждений, проведение дизайн-игр с участием взрослых и детей, организация проектных мастерских со школьниками и студентами, школьные проекты (рисунки, сочинения, пожелания, макеты), проведение оценки эксплуатации территории.

17.3.3. Для проведения общественных обсуждений выбираются общественные и культурные центры (дом культуры, школы, молодежные и культурные центры), находящиеся в зоне хорошей транспортной доступности, расположенные по соседству с объектом проектирования.

17.3.4. Итоги встреч, проектных семинаров, дизайн-игр и любых других форматов общественных обсуждений освещаются в средствах массовой информации и выкладываются в публичный доступ на официальном сайте администрации муниципального образования.

17.3.5. Для обеспечения квалифицированного участия заблаговременно до проведения самого общественного обсуждения публикуется достоверная и актуальная информация о проекте, результатах предпроектного исследования, а также сам проект.

17.3.6. Общественный контроль является одним из механизмов общественного участия.

17.3.7. Общественный контроль в области благоустройства осуществляется любыми заинтересованными физическими и юридическими лицами, в том числе с использованием технических средств для фото-, видеофиксации, а также интерактивных порталов в сети Интернет. Информация о выявленных и зафиксированных в рамках общественного контроля нарушениях в области благоустройства направляется для принятия мер в администрацию Красного сельского поселения и (или) на интерактивный портал в сети Интернет.

17.3.8. Общественный контроль в области благоустройства осуществляется с учетом положений законов и иных нормативных правовых актов об обеспечении открытости информации и общественном контроле в области благоустройства, жилищных и коммунальных услуг.

17.4. Самостоятельное благоустройство может быть на основании разрешения на использование земель или земельного участка для размещения элемента благоустройства без предоставления земельного участка и установления сервитута в соответствии с земельным законодательством, на основании разработанного и согласованного в установленном порядке проекта благоустройства при наличии в случае проведения земляных, ремонтных и иных работ, связанных с благоустройством, ордера на производство указанных работ.

17.5. Участие в конкурсе с последующей передачей его для реализации администрации муниципального образования.

16.5.1. Лицо, заинтересованное в благоустройстве территории, имеет право разработать проект благоустройства за счет собственных средств в соответствии с действующими правилами разработки и согласования проекта благоустройства и принять участие в конкурсе на лучший проект благоустройства.

17.5.2. Порядок проведения конкурса, сроки его проведения, требования к участникам конкурса устанавливаются уполномоченным исполнительным органом государственной власти Волгоградской области.

17.6. Направление предложений по благоустройству в администрацию муниципального образования.

17.6.1. Заинтересованные лица вправе подать в администрацию Красного сельского поселения предложения по благоустройству внутриквартальной территории.

17.6.2. Администрация Красного сельского поселения учитывает поданные предложения при формировании адресных программ благоустройства внутриквартальной территории на очередной финансовый год.

17.7. Положение настоящего раздела распространяется на территорию сельского поселения в границах населенных пунктов.

18 Осуществление контроля за соблюдением правил благоустройства территории Красного сельского поселения.

18.1. Организация работ по уборке и благоустройству территории сельского поселения и ответственность за качество и своевременность выполненной работы возлагаются на администрацию сельского поселения, собственников, арендаторов земельных участков, зданий и сооружений, собственников помещений в многоквартирных домах и лиц, осуществляющих по договору управление (эксплуатацию) многоквартирными домами, собственников жилых домов индивидуальной застройки.

18.2. Администрация сельского поселения осуществляет контроль в пределах своей компетенции за соблюдением физическими и юридическими лицами Правил.

18.3. В случае выявления фактов нарушений Правил уполномоченные органы местного самоуправления и их должностные лица вправе:

выдать предписание об устранении нарушений;

составить протокол об административном правонарушении в порядке, установленном действующим законодательством;

обратиться в суд с заявлением (исковым заявлением) о признании незаконными действий (бездействия) физических и (или) юридических лиц, нарушающих Правила, и о возмещении ущерба.

18.4. Лица, виновные в нарушении настоящих Правил, несут ответственность в административном порядке в соответствии с Кодексом Волгоградской области об административной ответственности.

18.5. Привлечение к административной ответственности не освобождает виновных от обязанности устранить последствия нарушений настоящих Правил, а также возместить причиненный ущерб в результате повреждения объектов внешнего благоустройства или повреждения (уничтожения) зеленых насаждений.

Вред, причиненный в результате нарушения Правил, возмещается виновными лицами в порядке, установленном действующим законодательством.